

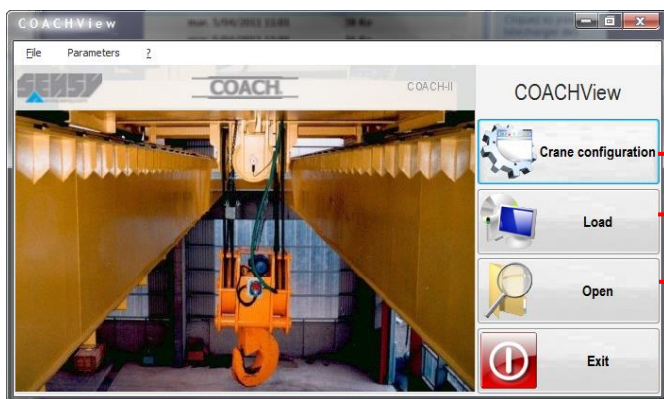
## 1

### SOFTWARE DOWNLOAD TELECHARGEMENT DU LOGICIEL

CoachView can either be installed via CD Rom or internet download. CD Rom is provided by SENSY upon request. URL for download: <http://www.sensy.net/ressources/coach/>

In order to guarantee having the latest software update, SENSY recommends internet download. This method ensures that each time you start CoachView, the software will be automatically updated if a new version is available (as soon as the PC is connected to internet). Note : if you are facing issues during the first installation, please disable your anti-virus and firewall.

Follow the steps of the install wizard. Start the software. You will see the following main screen :

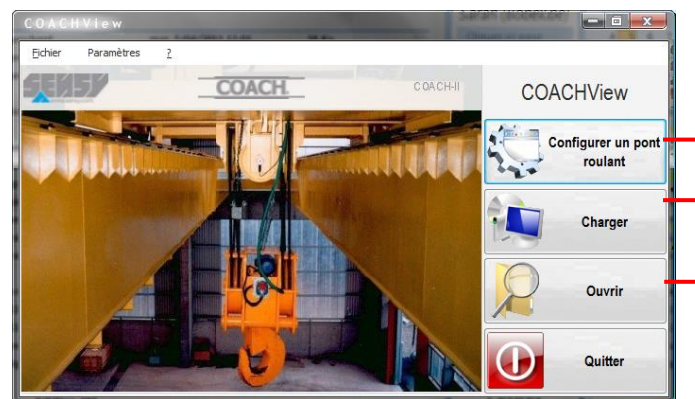


Configuration files creation and management  
Loading path  
List of available recordings

Le logiciel peut être installé à partir d'un CD-ROM fourni par SENSY (sur demande), ou en le téléchargeant à partir du lien suivant : <http://www.sensy.net/ressources/coach/>

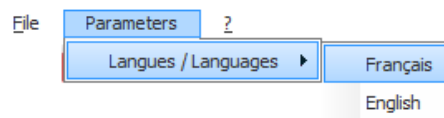
Si vous effectuez l'installation à partir du lien ci-dessus, les mises à jour seront automatiques. En effet, à chaque démarrage du programme, celui-ci vérifiera s'il n'y a pas une nouvelle version disponible. Remarque : si vous rencontrez des problèmes lors de la première installation en ligne, veuillez à désactiver votre anti-virus et pare-feu.

Suivez les indications de l'assistant d'installation et démarrez le programme. L'écran principal suivant apparaît :



Création et de gestion de(s) fichier(s) de configuration  
Bouton d'ouverture des données enregistrées  
Bouton d'ouverture des données enregistrées

The default language is set to English. To change the language, follow the steps described below. For further details please refer to the COACHView manual.



Par défaut, le programme se lance en anglais. Si vous voulez changer la langue, suivez les instructions suivantes. La procédure détaillée est décrite dans le manuel du COACHView.

## 2

### COACH CONFIGURATION CONFIGURATION DU COACH

#### 2.A CONFIGURATION FILE CREATION (COACHVIEW) 2.A CREATION DU FICHIER DE CONFIGURATION DANS COACHVIEW

From the main screen, click on 'Crane configuration'. The install wizard guides you through following steps. For further details please refer to the COACHView manual.

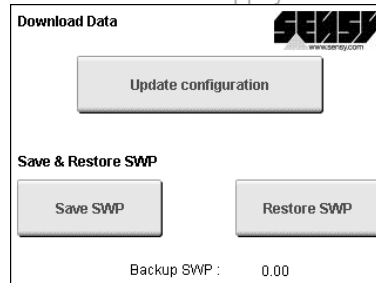
A partir du menu principal, cliquez sur le bouton 'Configurer un pont roulant' et suivez les instructions de l'assistant. La procédure détaillée est décrite dans le manuel COACHView.

## 2.B COACH CONFIGURATION UPDATE WITH A USB STICK

### 2.B MISE A JOUR DE LA CONFIGURATION DU COACH A PARTIR D'UNE CLE USB

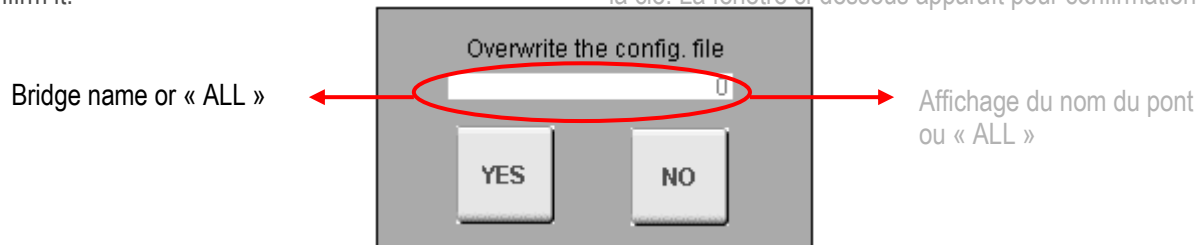
Insert the USB stick in the COACH port.  
Press F6 on the COACH screen.  
Press "Update configuration".

Introduisez la clé USB dans le COACH.  
Appuyez sur le bouton F6 de l'écran du COACH.  
Appuyez sur le bouton tactile "Mise à jour de la configuration".



The bridge name of the USB stick displays on the screen here below. Confirm it.

Ensuite, le COACH affiche le nom du pont qu'il aura détecté sur la clé. La fenêtre ci-dessous apparaît pour confirmation :



To complete the update reboot the COACH. For further details please refer to the COACH manual.

Pour terminer la mise à jour, il est impératif de redémarrer le COACH, en le mettant hors tension. La procédure détaillée est décrite dans le manuel COACH.

## 2.C CHECK THE COACH UPDATE

### 2.C VERIFICATION DE LA MISE A JOUR A PARTIR DU COACH

When COACH is ON you can check the update reading the data displayed on the screen below (click on F4)

Après la mise en route du COACH, vous pouvez vérifier le bon déroulement de la mise à jour, en consultant les paramètres de la page ci-dessous (accessible en appuyant sur le bouton F4).

Alarms Code		SENSY www.sensy.com	
DI1 : Digital input 1		Crane name :	PT100
DI2 : Digital input 2		Capacity :	100 T
DI3 : Digital input 3		P.M. :	0 T
DI4 : Digital input 4		Tel 1 :	+32497123456
SWP : Alarm SWP		Tel 2 :	0
B3 : Overload min.		Overload Counter :	0
B4 : Overload type		Cut wire :	5 %
B5 : Overload max.		Hysteresis B3 :	5 %
A1 : Cut wire threshold		Hysteresis B4 :	5 %
File : Error files		Hysteresis B5 :	5 %
C3 : Error write file		Coefficient :	0.5000000
D3 : Temp. Min.		Quick Alarm :	100
D4 : Temp. Max			
Movt count. Reset			

Nom du pont  
Capacité (en Kg)  
Le poids mort (en Kg)  
Numéro de tél. (en options)  
Numéro de tél. (en options)  
Compteur de surcharge  
Seuil de coupure (ex : 4 mA)  
Hystérésis

Coefficient d'étalonnage  
Nombre de lignes dans le fichier  
alarme lors d'un téléchargement  
rapide

## 3

### COACH DATA ANALYSIS RECUPERATION ET ANALYSE DES DONNEES DU COACH

#### 3.A DOWNLOAD DATA BY USB

#### 3.A RECUPERER LES DONNEES DU COACH SUR UNE CLE USB

Insert the USB stick and press F5. You will see the following screen:

Placer la clé USB dans son logement et appuyez sur la touché F5 pour faire apparaître l'écran suivant :

Quick download (strongly advised) : download **the latest data**

History download : download **all the backup data**



Quick Download ou téléchargement rapide : chargement des données récentes **jusqu'à cet instant**

History Download : chargement de toutes les données **jusqu'à hier**

Click on « Quick download » or on « History download » and please wait for the process end.

Cliquez sur le bouton de téléchargement désiré et patientez jusqu'à la disparition du message suivant :



#### 3.B TRANSFERRING THE LOAD RECORDS FROM THE USB STICK TO THE PC

#### 3.B CHARGEMENT DES DONNEES DE LA CLE USB VERS COACHVIEW POUR ANALYSE

Connect the USB stick to your PC.  
From the main screen, click on "Load" and choose the USB stick drive.  
COACHView will scan the data on the selected drive and display all the load records.  
Select a load record from the list. The screen below will appear. For further details please refer to the COACH manual.

Connectez la clé USB qui contient les données sur le PC où se trouve le programme COACHView.

A partir du menu principal, cliquez sur le bouton 'Charger' et indiquez le lecteur qui contient la clé USB.  
Automatiquement, le logiciel liste tous les chargements disponibles. Sélectionnez celui qui vous intéresse, afin de faire apparaître l'écran d'analyse ci-dessous. Les fonctionnalités de cette fenêtre sont décrites dans le manuel COACHView.

